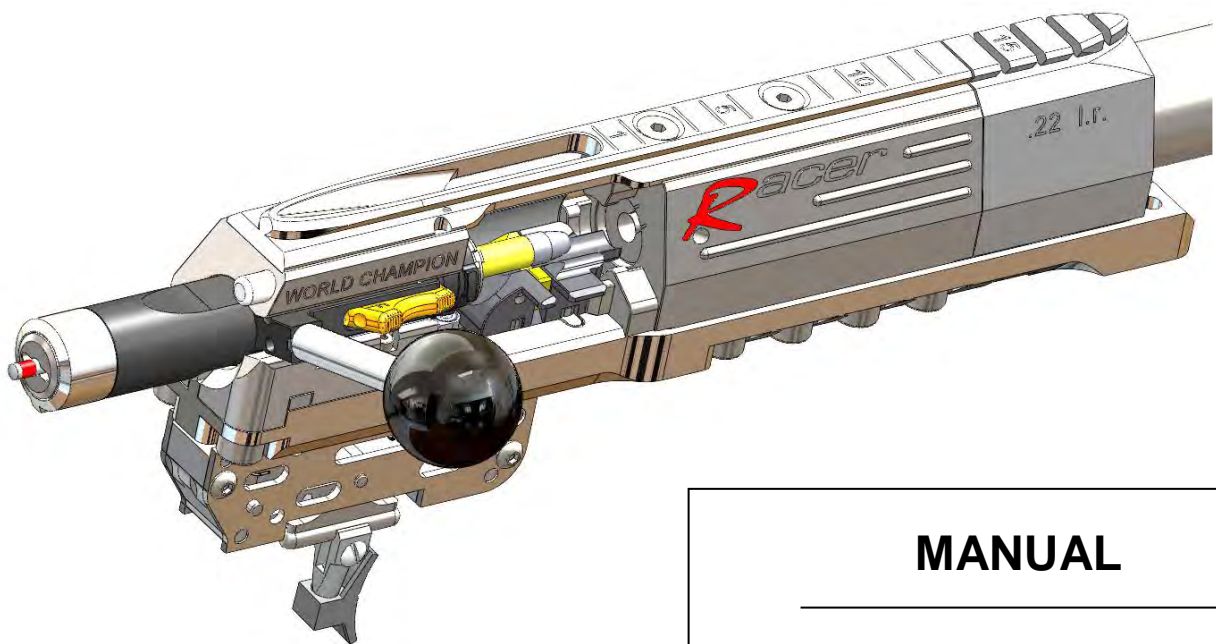


Racer

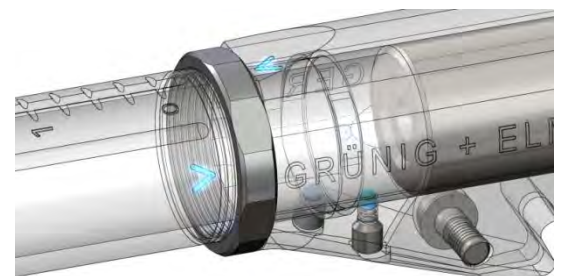
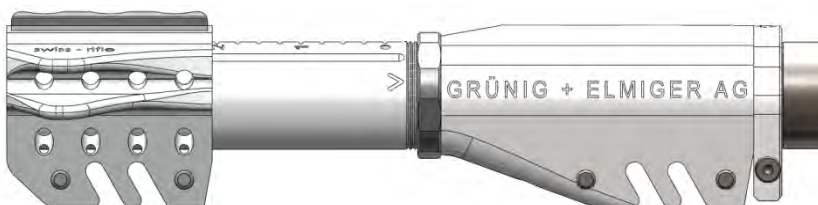
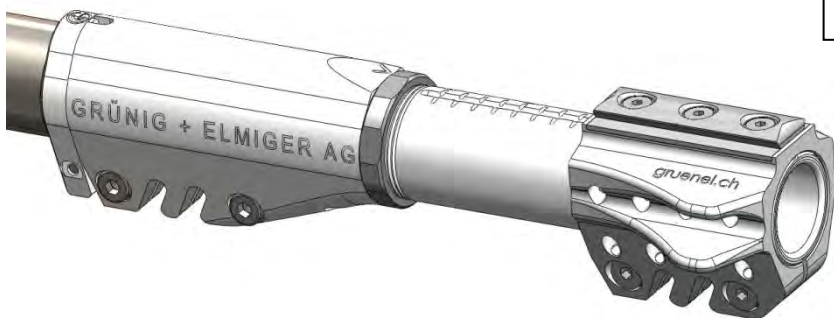
WORLD CHAMPION

SMALL BORE RIFLE .22 l.r.



MANUAL

Verlängerung



Verlängerung

-Allgemeine Informationen	Seite 2
-Montage Visierlinienverlängerung	Seite 3
-Basiskorntunnel auf dem Verlängerungsrohr verschieben	Seite 3
-Montage des Basiskorntunnels auf dem Lauf	Seite 4
-Demontage Verlängerungsrohr	Seite 5
-Verlängerungsrohr-Wechsel / Montage Verlängerungsrohr	Seite 6
-Stückliste Verlängerungsrohr	Seite 7
-Explosionszeichnung Verlängerungsrohr	Seite 8

Lieber Sportschütze/in

Wir gratulieren Ihnen zum Kauf Ihres Sportgerätes. Der Entscheid ist Ihnen sicher nicht schwer gefallen, da unsere Sportgeräte weltweit erfolgreich im Einsatz sind. Eine ausgereifte Konstruktion und hervorragende Verarbeitung sind besonderen Merkmale unserer Produkte.

Beachten Sie bitte folgende Punkte, bevor Sie Ihr Sportgerät verwenden:

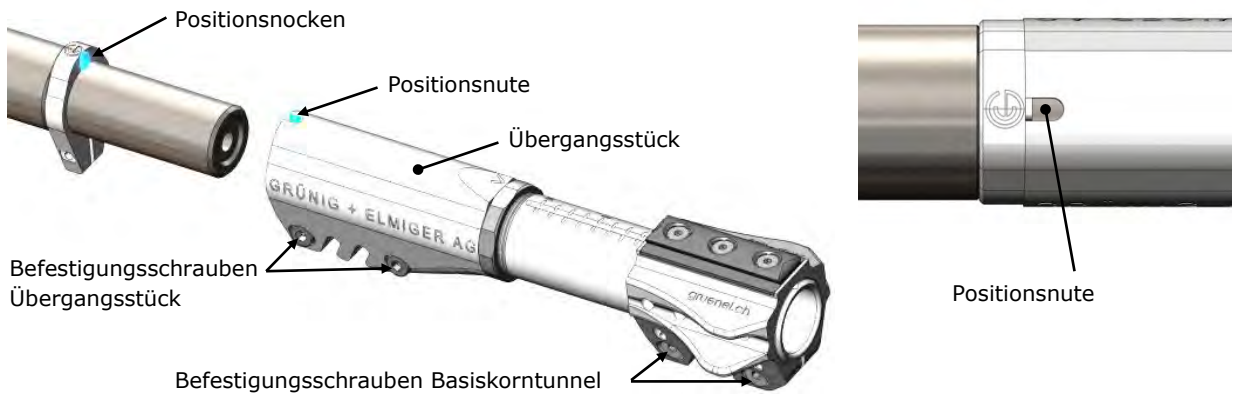
1. Betrachten Sie ein Gewehr immer als **geladen**, bevor Sie sich selber vom Gegenteil überzeugt haben. Tragen Sie das Gewehr nur mit geöffnetem Verschluss, damit jedermann sehen kann, dass es nicht schussbereit ist.
2. Die Mündung Ihres Sportgerätes immer in Schussrichtung halten!
3. Kontrollieren Sie vor dem Schiessen immer, ob Sie dem Kaliber der Waffe entsprechende Munition zur Verfügung haben.
4. Kontrollieren Sie vor dem Schiessen immer, dass der Lauf nicht durch Schmutz, Reinigungsmaterial oder andere Fremdkörper verstopft ist.
5. Der Sicherungshebel muss stets korrekt, entweder in der Position gesichert oder feuerbereit **F** eingerastet sein, niemals dazwischen!
Sichern Sie Ihr Sportgerät bis zur unmittelbaren Schussabgabe. Versichern Sie sich, dass die Schussrichtung frei ist, bevor Sie die Sicherung betätigen. Wenn Sie nicht Schiessen wollen oder die Sicherung betätigen, immer Finger weg vom Abzug! (Finger gestreckt!)
6. Abgesehen von der normalen Waffenpflege sollte das Zerlegen der Waffe nur durch einen autorisierten Fachmann erfolgen.
7. Die Lebensdauer Ihres Sportgerätes, insbesondere jene des Laufes, hängt von einer sorgfältigen Pflege ab. Beachten Sie die entsprechenden Instruktionen in der Bedienungsanleitung (Unterhalt und Reinigung).
8. Sportgeräte dürfen nur durch eine Sachkundige Person oder unter deren Aufsicht verwendet werden.

Montage Visierlinienverlängerung

Der Stellring ist auf dem Lauf montiert und ausgerichtet. Die Stellringschraube ist mit Loctite gesichert. Lösen Sie den Stellring **nicht**, ansonsten verlieren Sie die Werks-Grundeinstellung.

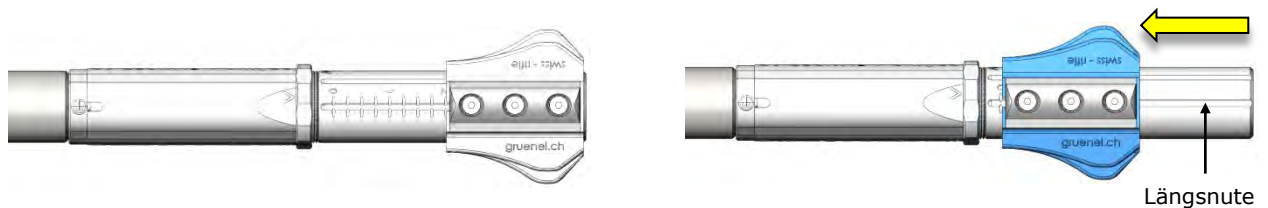


Die Befestigungsschrauben am Übergangsstück müssen gelöst sein. Jetzt können Sie die Verlängerung auf den Lauf schieben. Die Positionsnute am Übergangsstück der Verlängerung auf den Positionsnocken des Stellrings einfahren. Befestigungsschrauben am Übergangsstück anziehen.

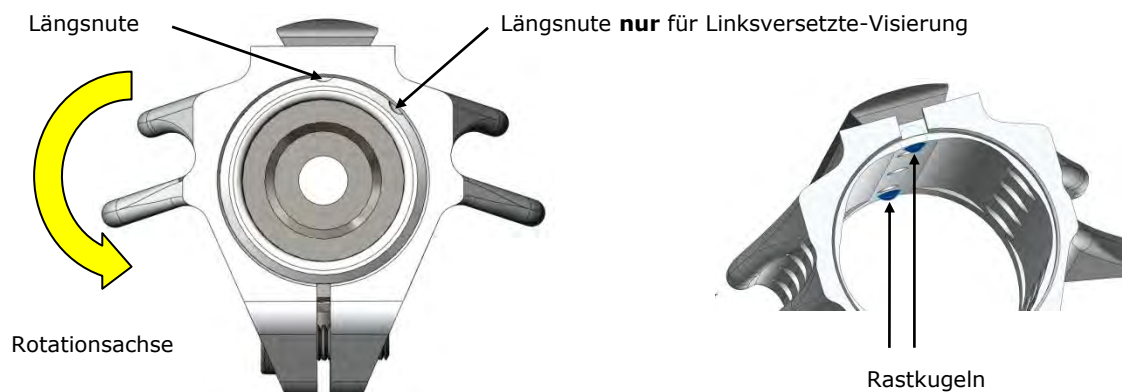


Basiskorntunnel auf dem Verlängerungsrohr verschieben

Der Basiskorntunnel kann durch Lösen der Befestigungsschrauben am Basiskorntunnel verschoben werden.

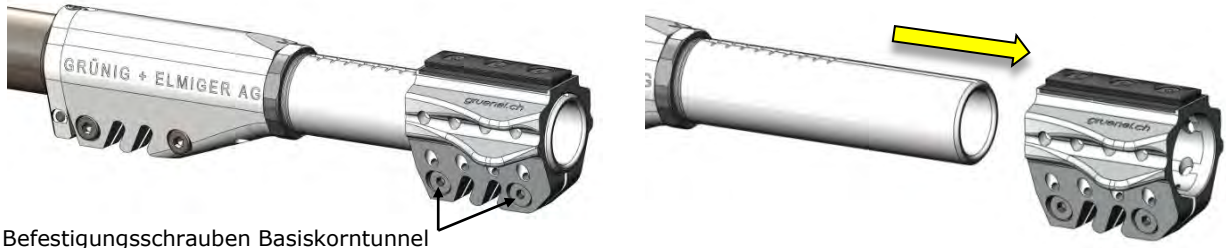


Beachten Sie, dass die beiden Rastkugeln in der Längsnute eingerastet sind. Durch das Einrasten ist garantiert, dass der Basiskorntunnel richtig positioniert ist.



Montage des Basiskorntunnels auf dem Lauf

Der Basiskorntunnel kann auch ohne Verlängerungsrohr direkt auf den Lauf montiert werden. Lösen Sie die beiden Befestigungsschrauben am Basiskorntunnel und entfernen Sie diesen durch wegziehen vom Verlängerungsrohr.

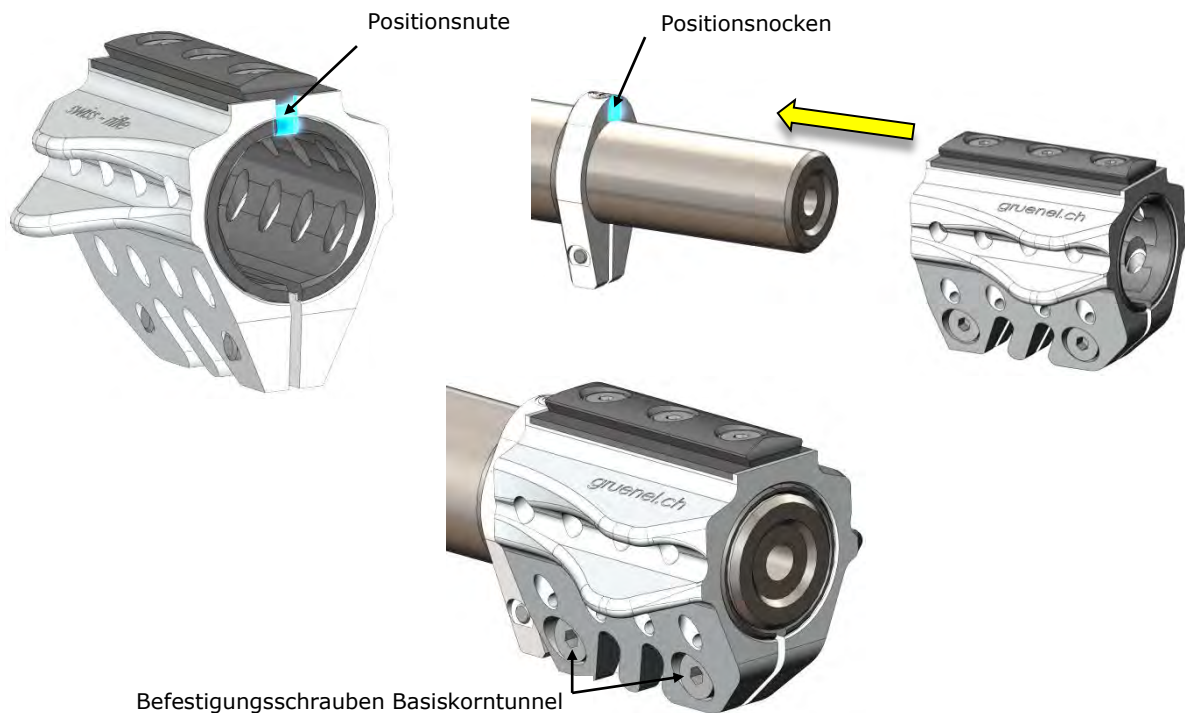


Befestigungsschrauben Basiskorntunnel

Für die Montage auf dem Lauf müssen Sie die schwarze Reduzierhülse in den Basiskorntunnel einschieben. Die Reduzierhülse dient zur Überbrückung von $\varnothing 23\text{mm}$ auf den Laufdurchmesser $\varnothing 20\text{mm}$. Bitte beachten Sie, dass die beiden Rastkugeln in den beiden Längsnuten der Reduzierhülse einrasten.



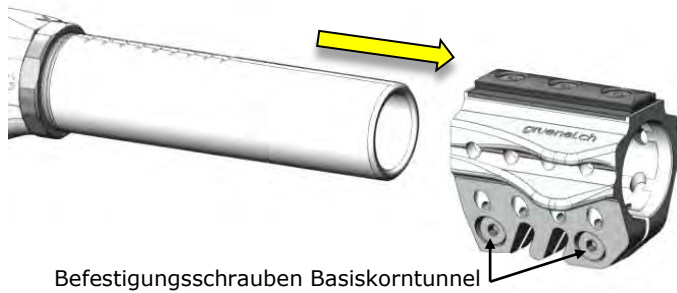
Kontrolle: Bei richtig montierter Reduzierhülse fluchten die beiden Positionsnuten des Basiskorntunnels und der Reduzierhülse genau zueinander. Diese Nute brauchen wir für das positionieren auf den Positionsnocken des Stellringes. Basiskorntunnel über den Lauf schieben und die Vertiefung in den Positionsnocken einfahren. Befestigungsschrauben am Basiskorntunnel anziehen.



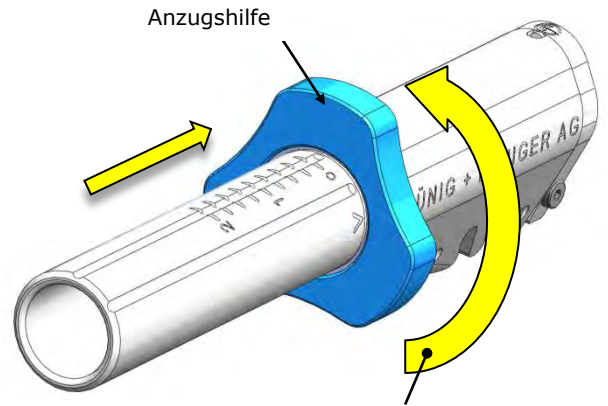
Demontage Verlängerungsrohr

Sie können das Verlängerungsrohr im montierten Zustand sowie auch bei demontierter Visierlinienerweiterung wechseln.

Lösen Sie die Befestigungsschrauben am Basiskorntunnel. Basiskorntunnel entfernen. Die Anzugshilfe über das Verlängerungsrohr auf die Kontermutter aufstecken.



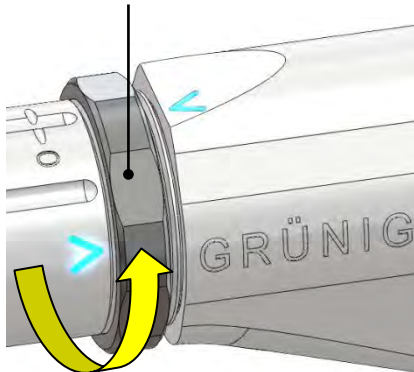
Befestigungsschrauben Basiskorntunnel



Anzugshilfe

Lösen der Kontermutter im Gegenuhrzeigersinn

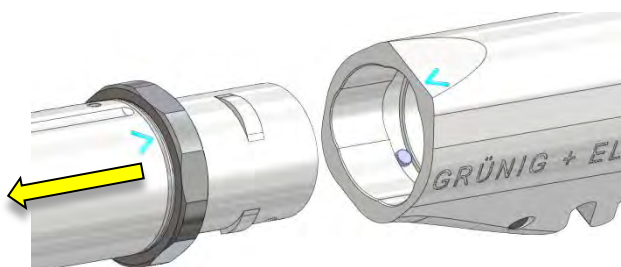
Kontermutter eine Umdrehung im Gegenuhrzeigersinn lösen



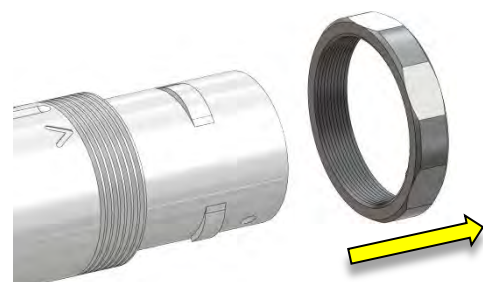
Verlängerungsrohr im Gegenuhrzeigersinn drehen bis die Pfeilmarkierungen übereinstimmen und Sie den Einrastpunkt der Positionskugel spüren.



Verlängerungsrohr sorgfältig aus dem Übergangstück ausfahren.



Kontermutter entfernen und auf das neue Verlängerungsrohr aufschrauben

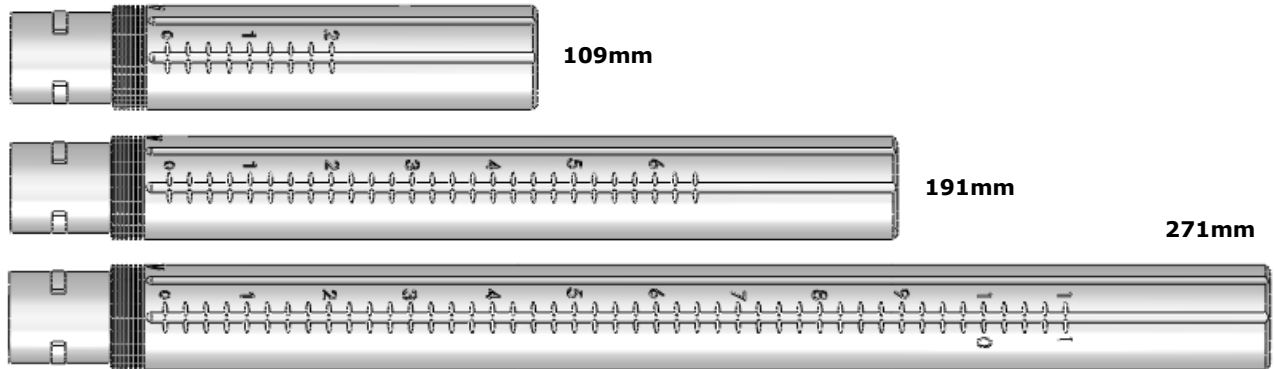


Verlängerungsrohr-Wechsel

Das im Lieferumfang enthaltene Verlängerungsrohr (109 kurz), kann gegen zwei verschieden lange Rohre ausgetauscht werden.

Kurzes Rohr: 109mm (im Lieferumfang)
Mittleres Rohr: 191mm
Langes Rohr: 271mm

Führen Sie die Demontage gemäss Anleitung „Demontage Verlängerungsrohr“ Seite 5 durch.
Montage siehe nachfolgender Abschnitt „Montage Verlängerungsrohr“.

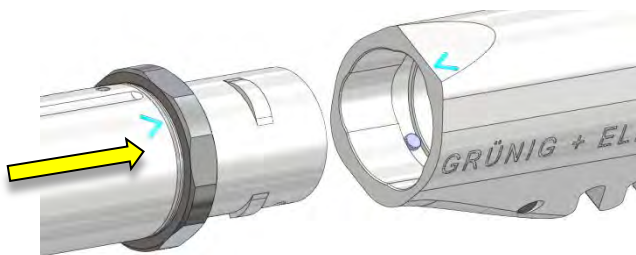


Montage Verlängerungsrohr

Montieren Sie das Verlängerungsrohr in **umgekehrter** Reihenfolge.

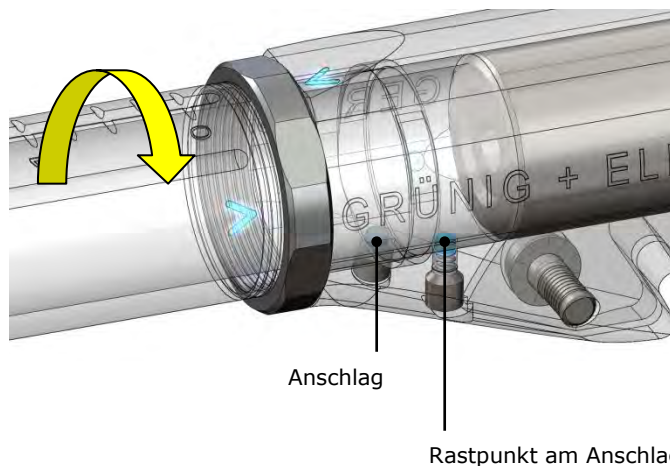
Markierungspfeile des Verlängerungsrohres und dem Übergangsstück zueinander ausrichten.
Verlängerungsrohr mit Kontermutter 1 Umdrehung im Gegenuhrzeigersinn lösen

Das Verlängerungsrohr ins Übergangsstück einfahren. Sie spüren in der Endlage den Einrastpunkt der Positionskugel.

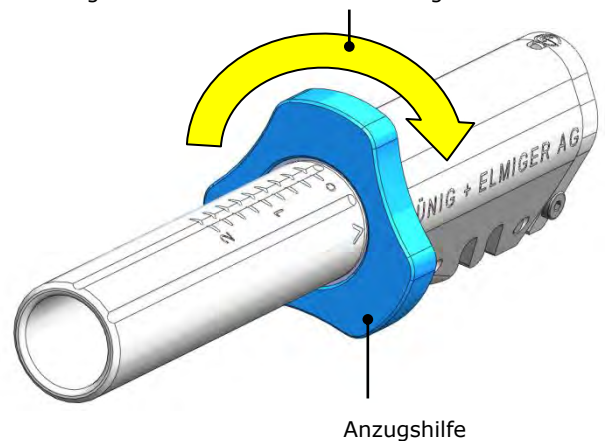


Das Verlängerungsrohr im Uhrzeigersinn drehen bis Sie den Anschlag und einen erneuten Einrastpunkt spüren. (60° Verriegelung) Kontermutter mit der Anzugshilfe im Uhrzeigersinn befestigen.

Rastpunkt beim Einstecken des Verlängerungsrohres



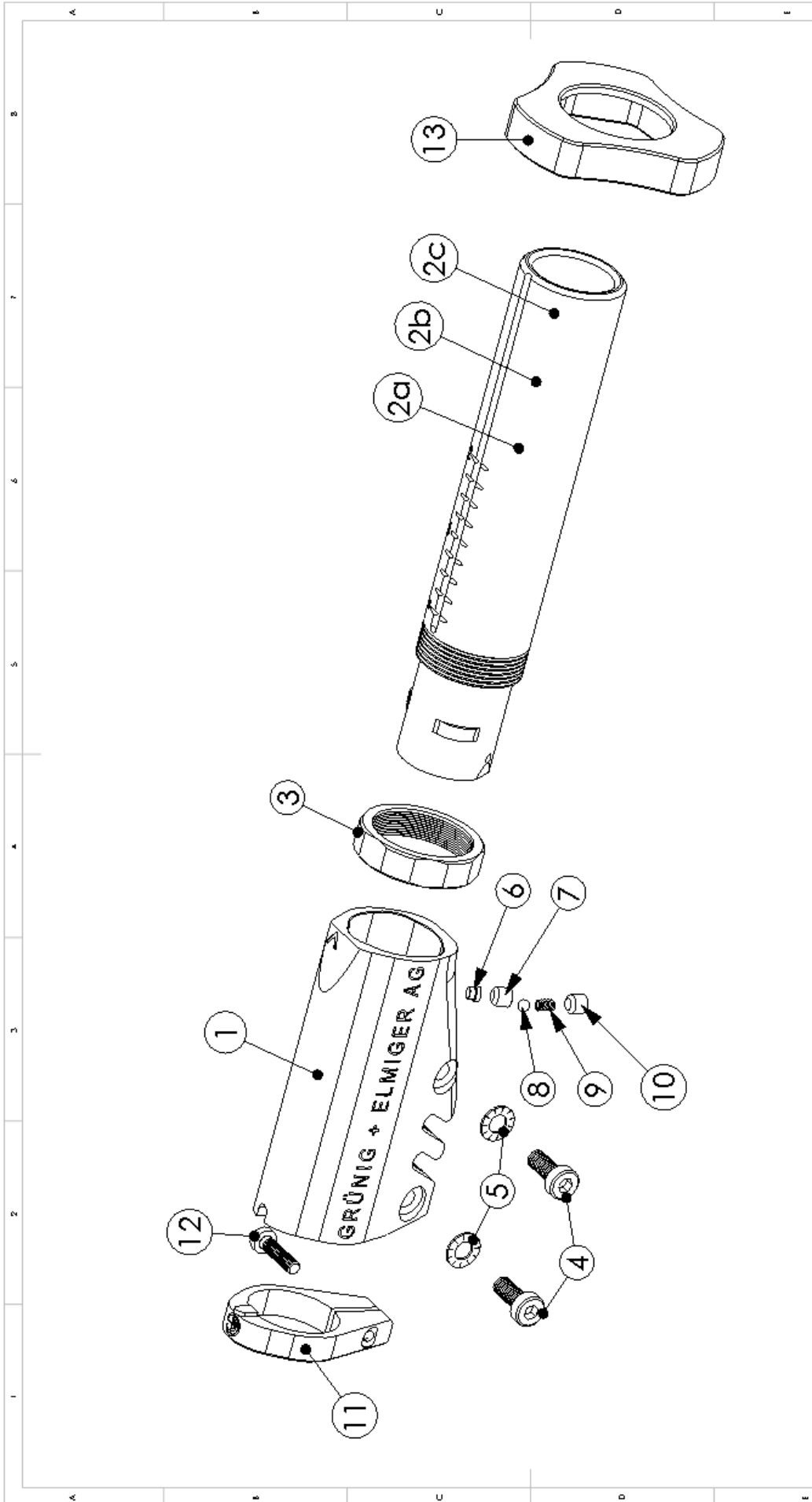
Befestigen der Kontermutter im Uhrzeigersinn



Pos-Nr.	Ident. No.	Bezeichnung	Menge
1	300-19-001	Übergangsstück	1
2c	300-19-003	Rohr 109	1
2b	300-19-012	Rohr 191	1
2c	300-19-013	Rohr 271	1
3	300-19-006	Kontermutter	1
4	305-12-003	Zylinderschraube	2
5	305-12-004	Rippenscheibe	2
6	300-19-007	Arretierzapfen	1
7	300-19-010	Gewindestift	1
8	110-02-012	Kugel	1
9	300-19-011	Normdruckfeder	1
10	300-19-009	Gewindestift	1
11	300-18-004	Stelling ø20	1
12	300-05-005	Zylinderschraube	1

Pos	Menge	Einheit	Gezeichnet	DIN-Nr.
			Geprüft	Maßstab
			Normalgeprüft	1:5:1
			Freigegeben	
			Auftrags-Nr.	
			Ursprung	Anz. Blatt
			Ersetzt für	2
			Blatt-Nr.	2
			Benennung	Blatt-Nr.
			KK G+F	2
			Zeichnungs-Nr.	300-19
			Visierverlängerung	





POS	Menge	Einheit	Gezeichnet	21.08.10	Daniel Grünig	DIN-Nr.	Massstab	1:1
And.			Geprüft					
			Normalgeprüft					
			Freigegeben					
			Auftrags-Nr.					
			Ursprung				Anz. Blatt	Blatt Nr.
			Sach-Nr.				2	1
			Benennung	KK G+E			Zeichnungs-Nr.	
				Visierlinienverlängerung			300-19	